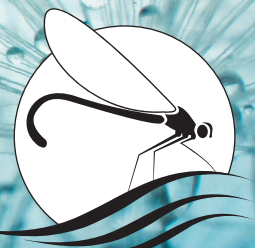


LA LETTRE DE L'EAU

La Lettre des Missions de protection des eaux souterraines et superficielles - Secteur Bande Rhénane Nord



MISSION EAU
zones pilotes

SOMMAIRE

p.1

Actualités - Qualité de l'eau - Newsletter

p.2

Les animations de la Semaine des alternatives aux Pesticides 2025 sur la bande rhénane Nord

p.3

Les pollinisateurs - Ingénieurs des milieux

p.4

Recette de saison élaborée par Jean-François Dusart

CONTACTS :

Coralie WELSCH

Mission Eau - Bande Rhénane Nord
coralie.welsch@sdea.fr



Tél. : 06 23 68 88 38



@MissionsEauAlsace

EDIT'EAU



Le mois de mars annonce l'arrivée du printemps et la reprise de la végétation dans nos jardins et sur notre territoire. A cette période de l'année aussi, les enjeux de la préservation de l'eau et de l'environnement sont cruciaux ! Nous avons ainsi tous un rôle à jouer pour rendre compatibles

nos activités humaines (jardinage, agriculture, gestion des espaces publics, industries) et la préservation de la qualité de l'eau de notre territoire. Les collectivités comme le SDEA Alsace-Moselle et la Communauté d'Agglomération de Haguenau accompagnent, au côté des communes et avec l'aide de l'Agence de l'eau Rhin-Meuse, l'ensemble des actions et des projets inspirants pour l'avenir. Pour cette édition de la Lettre de l'eau, vous retrouvez des informations concernant les dernières analyses d'eau de la nappe rhénane, des conseils pour vos jardins et leur biodiversité, ainsi que le programme des animations prévues sur le territoire en ce printemps 2025. Et pour terminer sur une note gourmande, retrouvez une recette mettant à l'honneur une plante printanière: l'ail des ours !

Michel DEGOURSY

Président de la Mission Eau Bande Rhénane Nord

ACTUALITÉS

ANIMATIONS

LES SORTIES EN
BANDE RHÉNANE
NORD

PROGRAMME PRINTANIER

Semaine des Alternatives aux Pesticides 2025

Comme chaque année depuis 2008, les élus, les associations et le SDEA organisent des ateliers, conférences et balades pour sensibiliser tout un chacun au jardinage naturel et à la préservation des ressources en eau au quotidien. Retrouvez le détail du programme des animations en page 2.



QUALITÉ - EAU

RÉSULTATS

PROGRAMME ERMES II

Qualité de la nappe d'Alsace

Depuis 1990, l'APRONA (Association pour la protection de la Nappe d'Alsace) réalise des inventaires de la qualité de l'eau de la nappe rhénane, grâce au soutien de la Région Grand Est et de l'Agence de l'eau Rhin-Meuse. Les résultats du dernier inventaire, réalisé en 2023, ont été publiés fin 2024 et sont disponibles via le lien suivant: https://www.aprona.net/uploads/pdf/ermesii/ERMES-ii-Alsace_premiers_resultats.pdf. Ces résultats, spécifiques à l'eau brute, permettent d'évaluer l'impact des activités humaines sur la qualité de l'eau, mais ne préjugent toutefois pas de la qualité de l'ensemble du réseau d'eau potable (les analyses proviennent d'une multitude de points d'accès aux eaux souterraines: puits agricoles, piézomètres ou captages d'eau). Ils sont toutefois une alerte qui doit permettre de réduire l'usage de substances polluantes !

NEWS LETTER - LETTRE DE L'EAU

Afin de limiter l'impression papier de la lettre de l'eau dans le cadre de la politique développement durable du SDEA, nous souhaitons évaluer la mise en place d'un format de Newsletter de la Lettre de l'eau, pour la recevoir directement par courriel.

Durant l'année 2025, nous proposons donc de vous inscrire en remplissant le formulaire disponible via le QR code ci-contre ou en s'incrivant directement à l'adresse mail : missions.eau@sdea.fr (en précisant votre adresse mail et votre engagement à recevoir la Newsletter).

La version Newsletter sera disponible à partir de 2026. Une version papier pourra encore être disponible dans vos mairies pour les plus assidus à la version initiale.

Nous vous remercions pour votre collaboration tout au long de l'année 2025 pour organiser la mise en place de cette Newsletter.



ANIMATIONS PRINTANIÈRES

LA SEMAINE DES ALTERNATIVES AUX PESTICIDES 2025 - LES ANIMATIONS DE LA BANDE RHÉNANE NORD



Depuis 2008, les Missions Eau accompagnent la mise en place d'animations durant la Semaine des alternatives aux pesticides, qui se déroule annuellement du 20 au 30 mars. Ces animations, en partenariat avec les communes, communautés de communes et associations du territoire, permettent de découvrir et de sensibiliser aux actions pour la préservation des ressources en eau et de l'environnement en général, via des ateliers, des conférences, des sorties nature ou encore des ciné-débat. Retrouvez ci-dessous le programme de ce printemps 2025 !



Conférence - L'eau, de nos paysages et jardins jusqu'à notre robinet

Jeudi 20 mars 2025 - de 19h à 21h - **Médiathèque de Roeschwoog**

Venez découvrir ou redécouvrir les enjeux, les caractéristiques et les particularités de l'eau sur le territoire de la Bande rhénane nord (qualité de l'eau, préservation et utilisation de l'eau pluviale pour vos jardins)
Animé par le SDEA Alsace-Moselle - Inscription au 06 23 68 88 38 ou à la médiathèque de Roeschwoog



Conférence - Plantes comestibles - dégustation de soupe aux herbes folles

Vendredi 21 mars 2025 - de 19h à 21h - **Espace Gabion - Drusenheim**

Découvrez les plantes comestibles qui nous entourent, avec tous les conseils et le savoir faire de Daniel ZENNER Animation comprenant une dégustation de soupe aux herbes folles !
Animé par Daniel ZENNER pour l'Association des Amis des Jardins de Drusenheim et la Mission Eau du SDEA-
Inscription au 06 23 68 88 38



Ateliers ludiques - Création de jardins écologiques

Samedi 22 mars 2025 - de 10h à 12h - **Salle Atout Jeux de Gamsheim**

Amusez-vous, tout en co-construisant votre jardin agroécologique, et durable en compagnie de Anne-Frédérique Deiller, paysagiste et conseillère pour vos jardins !
Animé par Alchimies Paysagiste Durable - Inscription au 06 23 68 88 38



Sortie nature - Découverte de l'Oasis de Biodiversité - Visite et conseils nature pour vos jardins

Samedi 22 mars 2025 - de 14h30 à 16h00 - **Bischwiller**

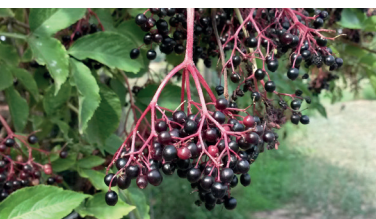
Venez visiter la transformation d'un lieu, qui a pu évoluer au fil du temps, passant de friche urbaine à un oasis de biodiversité pour la faune et la flore du jardin ! Visite guidée animée par Véronique et Guy KRATZ et la Mission Eau Bande Rhénane Nord. - Inscriptions au 03 88 53 88 77
Animé par Véronique et Guy KRATZ - Rendez-vous au 7, rue des casernes à Bischwiller.



Ciné-débat- Film "Paysans, du Ciel à la Terre"

Lundi 31 mars 2025 - de 20h à 22h - **MAC de Bischwiller**

Un film enquête, entre Ciel et Terre, à la rencontre d'agriculteurs qui, chacun de leur façon, travaillent avec la vie du sol, afin de nourrir la Terre autant qu'elle nourrit les Hommes !
Animé par la Mission Eau Bande Rhénane Nord et la Communauté d'Agglomération de Haguenau - Production les 4 éléments Inscription à la MAC de Bischwiller.



Conférence - Haies et nature ordinaire d'Alsace et d'ailleurs

Vendredi 04 avril 2025 - de 20h à 22h - **Bibliothèque de Herrlisheim**

Les haies, en particulier les haies champêtres, sont de véritables trésors de biodiversité pour la faune et la flore. De plus, les haies ont de nombreux atouts écosystémiques, pour l'eau et l'environnement. Venez découvrir tous ses secrets et ses atouts !
Animé par Pascal GEROLD, animateur nature, l'Association Nature Environnement Espace Rhénan et avec la Mission Eau Bande Rhénane Nord- Inscription au 06 28 30 99 34.

Et retrouvez aussi d'autres animations toute l'année sur le secteur de la Bande rhénane : Opération **Herri'Propre** le 15/03 à Herrlisheim, **Distribution de cuves** sur la Bande Rhénane, **Animation nature** en mai avec l'association des amis des jardins de Drusenheim, les **Journées de l'Eau** à Bischwiller, etc.!

LES POLLINISATEURS

INGÉNIEURS DES MILIEUX ET ESPÈCES AU RÔLE CRUCIAL POUR L'HOMME



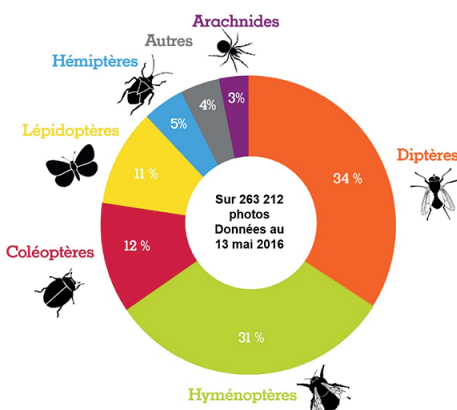
Zoom...

Comment favoriser la présence des pollinisateurs

Pour l'ensemble des raisons évoquées dans cet article, il apparaît important que les citoyens, communes et collectivités locales se mobilisent dans la préservation des espèces pollinisatrices, notamment des abeilles !

De nombreuses solutions existent et sont déjà mises en œuvre. Au jardin et dans les espaces verts, il est par exemple important de laisser le couvert végétal s'installer et de ne pas tondre de façon excessive. L'implantation de plantes mellifères locales est également cruciale pour les insectes pollinisateurs.

Pour aller plus loin dans les plantes attractives pour les différents pollinisateurs :



Source : Office Pour les Insectes et leur Environnement

■ POLLINISATEURS ET PLANTES : UN MARIAGE IMPORTANT

La pollinisation est un moment essentiel dans le **cycle reproductif des végétaux**. Elle correspond au transport des grains de pollens depuis les organes reproductifs mâle que sont les étamines vers les organes femelles, les pistils. Ce transport peut s'effectuer via **différents vecteurs** : le vent, l'eau, ou les animaux. La pollinisation effectuée par les insectes ou **entomogamie** concerne à elle seule près de **90 % des espèces de plantes à fleurs du monde** ! L'espèce la plus emblématique est bien évidemment l'abeille (qui fait partie de l'ordre des hyménoptères). Mais de nombreuses autres familles d'insectes assurent également cette fonction !

Le rôle des pollinisateurs est par ailleurs **crucial pour l'Homme**, notamment dans la production de ressources alimentaires. En Europe par exemple, **84 % des espèces végétales cultivées dépendent directement de la pollinisation faite par les insectes**. Au niveau de la France, ce travail de l'ombre représente une valeur estimée entre 2,3 et 5,3 milliards d'euros par an. On parle dans ce cas de **services écosystémiques** rendus à l'Homme !

Les pollinisateurs sont également des **ingénieurs de notre environnement**. Ils participent de manière très large à la **dissémination des pollens**, permettant aux espèces végétales de se maintenir ou de s'implanter dans de nouveaux milieux. Les plantes se sont, quant à elles, adaptées à travers leur évolution, afin d'attirer au mieux les insectes pollinisateurs (couleur de la fleur, forme, odeur, ...).

■ L'ABEILLE, UNE ESPÈCE EMBLÉMATIQUE

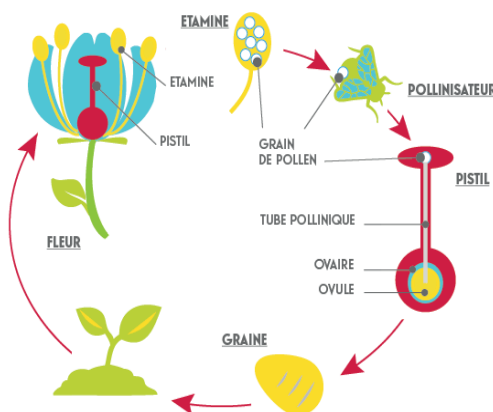
Près de **1 000 espèces différentes** d'abeilles sont recensées à ce jour en France, soit plus que le nombre cumulé d'espèces d'oiseaux, de mammifères et de reptiles sur notre sol (un peu plus de 900 au total) ! Elles représentent ainsi un incroyable **réservoir de biodiversité**. L'espèce la plus répandue et la plus connue est **Apis mellifera**, espèce domestiquée par les apiculteurs pour la production de miel en France. Elle fait partie d'un groupe très restreint car, sur les 20 000 espèces d'abeilles recensées dans le monde, seules **7 sont mellifères**. L'implication des abeilles dans nos régimes alimentaires ne se limite cependant pas qu'à la récolte de miel. Sans elles, les productions de fraises, pommes, myrtilles, cerises, amandes, cacao et café seraient par exemple très difficiles voire impossible. La protection des pollinisateurs apparaît donc comme un **enjeu essentiel pour la sécurité alimentaire mondiale** !

■ DES ESPÈCES EN DANGER !

Les plantes à fleurs et les insectes pollinisateurs sont **interdépendants** : ce qui affecte l'un affecte directement l'autre. La présence de pollinisateurs sur un territoire va dépendre de trois principaux facteurs : la possibilité de trouver un **habitat**, la disponibilité et la diversité **des fleurs présentes** et **l'absence de pollution**. La communauté scientifique internationale constate d'année en année une disparition brutale des insectes. En Europe, les chiffres sont sans appel : en l'espace d'un siècle, les populations d'insectes **ont diminué de 70 à 80 %** selon les estimations.

Plusieurs facteurs sont pointés du doigt :

- La monoculture (de céréales, de haies de thuyas, de pelouses tondues à ras, etc.) contribuant à l'uniformisation des paysages et à la perte de diversité florale,
- L'usage de produits phytosanitaires (insecticides, fongicides et herbicides),
- L'artificialisation des sols, détruisant de manière durable les habitats,
- Le changement climatique, modifiant le mode de vie des insectes par décalage des périodes de floraison des plantes à fleurs.



RECETTE DE SAISON

PAR JEAN-FRANÇOIS DE LA MAISON DE LA NATURE DE MUTTERSCHOLTZ



Le saviez-vous ?

L'ail des ours peut se confondre avec le muguet ou le colchique, mais il y a un léger décalage entre le milieu naturel où pousse l'ail des ours et la saison. Récolter dès le mois de février quand la feuille mesure entre 8 et 10 cm avant qu'il soit en fleur. Toutefois il y a souvent des confusions au printemps avec l'arum tacheté (Arum maculatum) qui n'a pas complètement sa forme de fauteuil de lutin, il n'a pas encore les deux oreillettes triangulaires écartées.

L'effet toxique, il est composé d'oxalate de calcium cela représente de fines aiguilles microscopiques qui facilitent la pénétration de composés toxiques qui peuvent occasionner des irritations aux muqueuses. C'est comme si vous mâchiez une pelote d'épingles ou du verre.

Attention à toujours avoir avec vous un sac à doutes (on n'est jamais assez sûr pour les débutants et les confirmés).

SCANNEZ-MOI



Une vidéo pour mieux comprendre

L'ail des ours est arrivé !

L'ail des ours se trouve souvent dans les bois assez humides, bord de rivière et dans les zones relativement ombragées.

Vous pouvez dès le mois de janvier/février biner la forêt pour récolter les bulbes de l'ail des ours puis la feuille, puis la fleur suivie du fruit.

Pesto de base à l'ail des ours

Pour 6 personnes

Prix pour le bocal de pesto : 4,50€ soit 0,75€ par pers

Préparation et cuisson : 30min

Ingrédients :

140 g Feuilles d'ail des ours (une passoire ménagère) Huile d'olive
3 à 5 g Sel

Procédé :

Récolter au printemps l'ail des ours propre et jeune.

Laver soigneusement les feuilles d'ail, les essuyer sans casser la texture. Hacher en filament en évitant le mixer.

Mouiller abondamment à l'huile d'olive pour refermer les incisions faites précédemment.

Ajouter le sel entre 5 et 6 % du poids de feuille.

Laisser une nuit dans une jatte recouvert d'un torchon.

Mettre en bocaux en tassant de façon à ce qu'il n'y ait pas de bulle d'air Laisser 1 cm de vide au-dessus pour faire un bouchon d'huile d'olive

Déclinaisons de recettes à base d'ail des Ours

Vous réalisez d'autres versions en ajoutant des graines, pignon, noisette, fromage de votre proximité, parmesan (un fromage très affiné) etc.

Une belle association vous attend en faisant un mariage entre l'ail des ours, les noix de l'année précédente et la fin de saison des oranges. Vous trouverez la recette du « humustersholtz » dans un atelier à la Maison de la nature

Pâte à tartiner ail des ours, noix et oranges

Ingrédients :

140 g de feuilles d'ail des ours soit l'équivalent d'une passoire ménagère

Le jus d'une orange et le zest

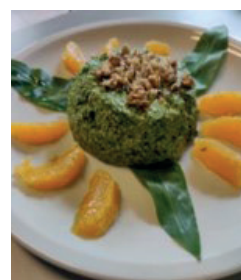
100 g de noix

Sel/épices à convenance

Procédé :

Mixer les noix, ajouter l'ail des ours haché grossièrement pour faciliter le mixage, le jus d'orange et le zest d'1/2 orange, saler

La pâte à tartiner doit être verte pétante, vous remarquez que l'orange révèle la force de l'ail des ours et le gras des noix texture le mélange.



Recettes de Jean-François Dusart Cuisinier/formateur à la Maison de la nature du Ried et de l'Alsace centrale à Muttersholtz

LA LETTRE DE L'EAU

n°53 Mars 2025

Édition pluriannuelle diffusée par les 7 Missions des syndicats d'eau sur les zones pilotes

CONTACTS :

Coralie WELSCH

Mission Eau - Secteur Bande Rhénane Nord

1, rue de Rome
Espace Européen de l'Entreprise
SCHILTIGHEIM - CS10020
67 300 STRASBOURG
coralie.welsch@sdea.fr
Tél. 06 23 68 88 38

Rejoignez-nous sur Facebook @Missions Eau Alsace



PUBLICATION :

Directeur de la publication : Franck Hufschmitt
Création : SKERZO Marketing & Communication
Conception - rédaction : Mission eau, E. Charton, Jean François Dusart
Photos - illustrations : Missions eau, SDEA, Jean François Dusart, Office pour les insectes et leur environnement, DNA, 4 Elements Production, Eric Charton, OPIE
Impression : La Poste / Tirage : 28383 exemplaires
N° ISSN : 2273-6573 / Dépôt légal : janvier 2020

FINANCEURS :

SDEA Alsace-Moselle : Périmètre d'Herrlisheim - Offendorf et de Roeschwoog et environs,
Communauté d'Agglomération de Haguenau
Agence de l'eau Rhin-Meuse

