

Dalhunden – Drusenheim
 Forstfeld – Fort-Louis
 Gambsheim – Herrlisheim – Kauffenheim
 Kilstett – Leutenheim – Neuhaeusel
 Offendorf – Roeschwoog – Roppenheim
 Rountzenheim-Auenheim – Sessenheim
 Soufflenheim – Stattmatten



- 2 LES 10 ANS DE LA COMMUNAUTÉ DE COMMUNES
- 2 LA MAISON DU PAYS RHÉNAN
- 3 AU SERVICE DES HABITANTS
- 6 TOURISME ET COMMERCES
- 6 TOUTES LES INFOS PRATIQUES



La villa Wenger.



La Caravane des Jeux.



Le réseau des bibliothèques.

UNE MAISON POUR TOUS



La Maison du Pays Rhénan est l'aboutissement d'un projet majeur de notre Communauté de communes. Elle a été pensée au service des habitants. Elle se veut un symbole de l'engagement de notre collectivité pour le bien-être

de nos concitoyens et pour le développement harmonieux de notre territoire.

C'est pourquoi l'ensemble des élus du Pays Rhénan et nos partenaires, dont je me fais ici le porte-parole, étaient particulièrement heureux et fiers de partager avec vous la belle journée d'inauguration du 14 juin dernier.

La Maison du Pays Rhénan est une maison pour tous : quelle que soit votre commune d'origine, vous y trouverez écoute et soutien dans vos démarches grâce à nos agents spécialement formés. N'hésitez pas à en pousser les portes et à bénéficier d'une gamme élargie de services.

L'inauguration a également coïncidé avec les dix ans de notre Communauté de communes, marqués par de nombreuses réalisations. Je vous invite à les retrouver dans la frise chronologique présentée au sein de ce numéro de « Pays Rhénan ».

Denis Hommel

Président de la Communauté de communes du Pays Rhénan

Inaugurons la Maison du Pays Rhénan

LA MAISON DU PAYS RHÉNAN, SIÈGE DE LA COMMUNAUTÉ DE COMMUNES ET SITE UNIQUE POUR FACILITER LES DÉMARCHES DES HABITANTS, A ÉTÉ INAUGURÉE VENDREDI 14 JUIN 2024.

La Maison du Pays Rhénan est ouverte depuis le 8 novembre 2023 et de nombreux habitants ont déjà pu bénéficier de sa proximité, notamment de l'accompagnement de « France Services » pour accéder aux principaux services publics nationaux. Toutefois, ce nouvel équipement emblématique pour notre Communauté de communes n'était pas encore officiellement inauguré.

C'est pourquoi la journée du 14 juin 2024 a proposé un riche programme qui a permis à chacun de visiter le bâtiment et d'en découvrir toutes les ressources.

La matinée a donné lieu à la cérémonie inaugurale, en présence des représentants de l'État, des élus et des partenaires et l'après-midi à des portes ouvertes, autour de nombreux stands et animations.

> Les photos de l'inauguration en page 2.



La Maison du Pays Rhénan à Drusenheim : un site central dans la Communauté de communes et un bâtiment « repère », bien visible et facile d'accès pour tous.

Les 10 ans de la Communauté de communes



2014

- Naissance de la Communauté de communes du Rhénan
- Installation du nouveau Conseil communautaire sous la **présidence de Louis BECKER**
- Transfert de l'ensemble des zones d'activités (ZAE) et de la zone de loisirs du Staedly à la Communauté de communes



2016

- Prise de compétence « Gestion des milieux aquatiques et prévention des inondations » (GEMAPI)
- Aire de covoiturage à Herrlisheim
- Premier salon de l'artisanat de l'Union des Professionnels de l'Espace Rhénan (UPER)
- Premier Conseil Intercommunal des Jeunes (CIJ)



2018

- Contribution au Service Départemental d'Incendie et de Secours du Bas-Rhin (SDIS)
- Construction de 10 Habitats Légères de Loisirs (HLL) au camping du Staedly à Rœschwoog et classement de la Zone de Loisirs du Staedly Tourisme 3*
- 10 ans des structures Petite Enfance
- Début du déploiement de la fibre optique



2020

- Installation du nouveau Conseil communautaire sous la **présidence de Denis HOMMEL**
- Approbation du Plan Climat Air Énergie Territorial (PCAET)
- Programme « Rhin Vivant »
- Construction de 6 PODs au camping du Staedly



2022

- Labellisation et ouverture de France Services
- Premières constructions d'entreprises sur Axioparc à Drusenheim
- Aménagement d'une aire de grand passage à Drusenheim
- Ouverture de la voie VNF (Voie Navigable de France) et création des premiers aménagements cyclables sur le territoire
- Aide pour l'achat de vélos à assistance électrique



2024

- Mise en place du dispositif de recueil des titres sécurisés (ex. : passeports)
- Extension de la zone d'activités du Ried à Kilstett
- Remplacement des buses du Rossmoerder à Drusenheim et mise en tourisme de la voie VNF
- Soutien à la rénovation des maisons alsaciennes à travers le dispositif de la Collectivité européenne d'Alsace (CeA)
- Mise en place du service de covoiturage « Blablacar » avec gratuité pour les passagers

2015

- Projet de territoire 2014-2019
- Acquisition du site des anciennes raffineries de Drusenheim-Herrlisheim
- Adoption du schéma directeur périscolaire
- Adoption du schéma de mutualisation entre la Communauté de communes et les 17 communes membres



2017

- Créations de la RIEOM (Régie Intercommunale d'Enlèvement des Ordures Ménagères) et de l'Office de Tourisme (OT) communautaire
- Signature du Contrat de Ruralité avec l'État, la Région et le Département
- Déconstruction des réseaux de l'ancienne raffinerie de Strasbourg à Drusenheim-Herrlisheim
- Première « Color Tracks » organisée par le Conseil Intercommunal des Jeunes (CIJ)
- Création d'un service commun des marchés publics

2019

- Approbation du Plan Local d'Urbanisme intercommunal : un document d'urbanisme unique pour l'ensemble des 17 communes
- Axioparc est désigné « Site Industriel Clés en Main » par le ministère de l'Économie et des Finances – signature du traité de concession
- Inauguration de la piscine intercommunale « Odonates » de Drusenheim



2021

- Prise de compétences « Mobilités et Infrastructures de Recharge de Véhicule Électrique (IRVE) »
- Pacte Territorial de Relance et de Transition Écologique (PTRTE)
- Adoption du schéma directeur cyclable
- Projet de territoire 2020-2026
- Déploiement total de la fibre optique sur le territoire
- 15 ans de l'Animation Jeunesse

2023

- Création de la mission Séniors
- Instauration de la Dotation de Solidarité Communautaire (DSC) aux communes
- Modernisation des gares et création de pôles d'échanges multimodaux (2016-2024)
- Bornes de recharge pour véhicules électriques dans les 17 communes
- Premières grandes évolutions du Plan Local d'Urbanisme intercommunal
- Ouverture de la Maison du Pays Rhénan
- Aménagement des premières pistes cyclables



LA MAISON DU PAYS RHÉNAN LA JOURNÉE DU 14 JUIN 2024

LA CÉRÉMONIE D'INAUGURATION



De gauche à droite, Denis HOMMEL, Président de la Communauté de communes du Pays Rhénan, Hubert HOFFMANN, 1^{er} Vice-président de la Communauté de communes, Louis BECKER, Président honoraire de la Communauté de communes, Jacky KELLER, Vice-président de la Communauté de communes, maire de Drusenheim, Claude KERN, sénateur du Bas-Rhin et Frédéric BIERRY, Président de la Collectivité européenne d'Alsace.

LES STANDS ET ANIMATIONS



LES VISITEURS DÉCOUVRENT TOUTES LES RESSOURCES DE LA MAISON DU PAYS RHÉNAN

Les habitants ont pu visiter l'intérieur de la Maison du Pays Rhénan puis se renseigner sur les différents stands extérieurs proposés par l'Office de Tourisme, OKTAVE / France Renov, la Régie Intercommunale des Ordures Ménagères, la Collectivité européenne d'Alsace et les services de la Communauté de communes (piscine Odonates, Petite Enfance, Séniors et Animation Jeunesse) ou participer à diverses activités.

UNE MAISON PROCHE DE VOUS

POUR VOUS ACCOMPAGNER DANS VOS DÉMARCHES, LA MAISON DU PAYS RHÉNAN REGROUPE :

- Les services de la Communauté de communes du Pays Rhénan
- France Services (voir ci-contre)
- Le siège de l'Office de Tourisme intercommunal
- La Régie Intercommunale d'Enlèvement des Ordures Ménagères (RIEOM)
- L'Animation Jeunesse
- Le Pôle d'Équilibre Territorial et Rural (PETR) de la Bande Rhénane Nord
- L'Union des Professionnels de l'Espace Rhénan (UPER)
- L'Unité Territoriale d'Action Médicosociale
- Le service de Protection Maternelle et Infantile (PMI), dont la consultation nourrissons

Avec bientôt :

- Un service de recueil des titres sécurisés pour la délivrance de passeports et de cartes nationales d'identité

> DES PERMANENCES GRATUITES SONT ÉGALEMENT ASSURÉES PAR :

Avocat
Mardi ou mercredi
Uniquement sur RDV auprès de la Communauté de communes du Pays Rhénan au 03 88 06 74 30

Pamina InfoBest
Toutes les 6 semaines le mardi depuis le 25 juin 2024
Uniquement sur RDV auprès d'Infobest à Lauterbourg au 03 68 33 88 00

SOS France Victimes 67
1 vendredi sur 2
Uniquement sur RDV auprès du secrétariat au 03 88 79 79 30 ou accueil@sosfrancevictimes67.org

Oktave - France Renov
Les mardis et mercredis
Accueil sur RDV au 03 74 47 10 34 ou inforeno67@oktave.fr

Notaire
Le 2^e vendredi du mois, **uniquement sur RDV** auprès de la Communauté de communes du Pays Rhénan au 03 88 06 74 30

Talenta RH
Tous les mercredis, accueil sans RDV

UFC Que choisir
Le 2^e jeudi du mois, accueil sans RDV

FRANCE SERVICES VOUS ACCUEILLE

Au sein de la Maison du Pays Rhénan, France Services vous accompagne dans vos démarches numériques auprès des principaux services publics : le ministère de l'Intérieur, le ministère de la Justice, les Finances Publiques, Pôle Emploi, l'Assurance Retraite, l'Assurance Maladie, la Caisse d'Allocations Familiales, la Mutualité Sociale Agricole et La Poste – hors opérations commerciales, comme les ventes de timbres notamment, qui sont à effectuer auprès d'un bureau de poste directement.



> LES CONSEILLERS « FRANCE SERVICES » VOUS ACCUEILLENT DÉSORMAIS AU SEIN DE LA MAISON DU PAYS RHÉNAN, AUX HORAIRES SUIVANTS :

	MATIN	APRÈS-MIDI
LUNDI	Fermé au public	13h30 à 17h
MARDI	Uniquement sur rendez-vous	13h30 à 17h
MERCREDI	9h à 12h	13h30 à 17h
JEUDI	9h à 12h	Uniquement sur rendez-vous
 VENDREDI	9h à 12h	Fermé au public

> OU PAR TÉLÉPHONE OU MAIL : 03 88 06 74 30 - france.services@cc-paysrhenan.fr

Au service des habitants

ZOOM SUR... L'ANIMATION JEUNESSE



L'équipe de l'Animation Jeunesse, de gauche à droite : Hatice, Delphine, Jonathan, Ludovic et Lara.

BRAVO AUSSI AUX JEUNES VOLONTAIRES

En 2023, ils étaient 26 animatrices et animateurs volontaires impliqués à nos côtés à rendre possible la réalisation d'une dense programmation estivale. La majorité d'entre eux sont d'anciens jeunes issus du réseau local de l'Animation Jeunesse, dont ils perpétuent ainsi la démarche d'engagement !

CÔTÉ JEUNES, LES BONS PLANS DE L'ÉTÉ

POUR LES 10*-17 ANS

- Un **mini-camp** très attendu pour sa 8^e édition : le « **Raid Aventure** » s'installe à Leutenheim, aux abords du terrain de foot, du 8 au 12 juillet. L'aventure s'y vit en plein-air, autour d'épreuves sportives à partager en équipe de trois : vélo, kayak, paddle, orientation, tir à l'arc ou encore grimpe dans les arbres.
- Notre classique « **Pass Jeunesse** » revient cette année du 15 juillet au 2 août dans la salle de l'ESCO à Offendorf. Chaque semaine, 24 jeunes du secteur profitent de cette formule « centre aéré » destinée aux ados et préados, qui propose la découverte d'activités, des temps de baignade et d'autres loisirs funs.
- **2 mini-camps au Staedly** à Roeschwoog (du 7 au 9 puis du 12 au 14 août) offrent une réelle évasion : ils sont souvent une première expérience pour les plus jeunes, avant de se tourner ensuite vers d'autres séjours plus longs et plus lointains.
- **Revoici les séjours longs**, du 6 au 16 août à Die (Drôme) et du 20 au 30 août au lac du Salagou (Hérault) : chaque séjour permet à 14 jeunes de vivre une aventure dépaysante et épanouissante, grâce à une vraie « colo » en camping. Le programme est composé en concertation avec les jeunes.

* dans leur onzième année.

Contactez les animateurs pour connaître les disponibilités.

POUR TOUS LES ÂGES

- Les **RDVs de l'été** avec la « Caravane des jeux » rayonneront dans le Pays Rhénan les mercredis, jeudis et vendredis, du 24 juillet au 2 août puis du 21 au 30 août. Ils proposeront des animations de plein-air (jeux de société, jeux en bois, loisirs...) en journée et certains soirs la fête se prolongera avec un spectacle ou un concert.
- Programme complet sur <https://www.cc-paysrhenan.fr/Vivre/Enfance-Jeunesse/Animation-Jeunesse-Pays-Rhenan.html>

Tous vos contacts à l'Animation Jeunesse :

- Maison du Pays Rhénan : 03 88 72 50 40
- Jonathan : 06 29 350 430
- Ludovic : 06 17 24 37 41
- Delphine : 07 57 40 86 84
- Hatice : 06 85 73 44 00
- animjeunesse.paysrhenan
- anim_paysrhenan



Ô BONHEUR DE L'EAU !

LE PLAISIR DE L'EAU SOUS TOUTES SES FORMES : LA PISCINE INTERCOMMUNALE « ODONATES » MULTIPLIE LES ACTIVITÉS RAFRAÎCHISSANTES. PLONGEON DANS LE PROGRAMME ESTIVAL.

ÇA S'EST PASSÉ CES DERNIERS MOIS

Des activités de tout type ont eu lieu comme :

- cinq séances de circuit training ou le Swim Bike Swim (épreuve combinée natation + aquabike + natation) ;
- une soirée Sophr'Eau et une séance de sophrologie, spéciale séniors, ont rassemblé des personnes de 60 ans et plus.

À L'AGENDA DE L'ÉTÉ

- > Matinal'Eau, l'activité de réveil musculaire : deux séances sont proposées les mercredis 10 et 31 juillet, de 7h15 à 8h.
- > Les fêtes de l'été, en partenariat avec l'Animation Jeunesse : « Récré à l'Eau », les mercredis 31 juillet et 21 août, de 14h à 18h, avec la Caravane des Jeux présente sur le parvis de la piscine et de belles surprises pour les enfants.



Une animation Matinal'Eau en juillet 2023.



La Caravane des Jeux sur le parvis de la piscine Odonates.

LES HORAIRES D'ÉTÉ DU 6 JUILLET AU 31 AOÛT 2024

Lundi	14h - 19h	
Mardi	14h - 19h	
Mercredi	10h - 19h*	Nouveauté estivale
Judi	14h - 19h	
Vendredi	14h - 19h	
Samedi	14h - 19h	
Dimanche	10h - 19h*	Nouveauté estivale

L'évacuation des bassins a lieu 20 minutes avant la fermeture de l'établissement
* Fermeture de la caisse de 12h30 à 13h

TOUT NOUVEAU : LE SUCCÈS DES ATELIERS SÉNIORS

LA MISSION SÉNIORS DE LA COMMUNAUTÉ DE COMMUNES S'INSCRIT DANS LE PLAN D'ACTIONS DE PRÉVENTION DE LA PERTE D'AUTONOMIE DES PERSONNES ÂGÉES, CONDUIT PAR LA COLLECTIVITÉ EUROPÉENNE D'ALSACE.

La coordinatrice de la mission, Aurélie KOSMAN, anime et coordonne les initiatives à destination des personnes de plus de 60 ans et des aidants du territoire (voir aussi l'encadré ci-dessous).

Les premières animations ont démarré au printemps 2024 par des ateliers gratuits d'informatique. Dix séances ont été organisées à la médiathèque de Roeschwoog et dans les mairies de Kilstett et d'Offendorf entre mars et juin, huit sur ordinateur et deux sur smartphone. Cybergrange, intervenant spécialisé, a aidé les participants, très motivés, à se familiariser avec l'univers informatique et les réseaux sociaux et à naviguer sur internet et utiliser une boîte mail.



L'un des ateliers d'informatique à la mairie d'Offendorf.



Aurélie KOSMAN, coordinatrice de la Mission Séniors du Pays Rhénan, présente l'affiche du Mois des Aînés.

AGIR AUSSI POUR LES AIDANTS

Les aidants sont des millions en France à soutenir et aider un proche et ils n'ont pas toujours conscience de la charge qui pèse sur leurs épaules.

C'est pourquoi la Communauté de communes a souhaité leur apporter du soutien et un peu d'apaisement au travers d'ateliers gratuits de sophrologie.

À partir de mouvements de respiration profonde, la sophrologie amène à un état de relaxation et de lâcher-prise.

Les séances ont lieu en salle, à la piscine ou en forêt. Près de 40 personnes réparties dans les communes de Gamsheim, Herrlisheim, Soufflenheim et Roppenheim se retrouvent tous les quinze jours pour cette parenthèse bienvenue !

UNE FOULE D'ANIMATIONS

Le Mois des Aînés proposera dans tout le Pays Rhénan de nombreux rendez-vous autour du bien-être, de la santé et des loisirs.

> Ne manquez aucune animation pour les séniors : <https://www.cc-paysrhenan.fr/Vivre/Services-Public/Seniors.html>

> Pour vous informer : 03 68 72 02 11 ou aurelie.kosman@cc-paysrhenan.fr

PROCHAIN RENDEZ-VOUS DES SÉNIORS : LE MOIS DES AÎNÉS EN OCTOBRE

Au service des habitants



C'EST FAIT, NOS BIBLIOTHÈQUES SONT EN RÉSEAU

Nous l'annonçons dans le précédent numéro de Pays Rhénan, c'est désormais effectif : nos 7 bibliothèques, médiathèques et points de lecture de Drusenheim, Roeschwoog, Gamsheim, Offendorf, Kilstett, Routzenheim-Auenheim et Herrlisheim coopèrent pour apporter la culture au plus près des habitants.

Après la création d'une page dédiée sur le site Internet de la Communauté de communes et d'un accès à l'agenda des manifestations, les bibliothécaires et le service d'Animation Jeunesse préparent un premier temps fort, dans le cadre de « **Partir en livre** », qui marquera l'action culturelle du Pays Rhénan en juin et juillet.

NOS CHIFFRES-CLÉS

- 2 777 inscrits
- 96 103 documents prêtés
- 129 abonnements de presse
- 9 salariés
- 81 bénévoles
- 86 heures d'ouverture hebdomadaire
- 1 659 followers sur Facebook
- 1 928 m²
- 2 705 documents réservés pour des usagers
- 8 037 documents prêtés par la BdA (Bibliothèque d'Alsace)

Ces chiffres sont issus des statistiques de l'année 2023 (date de début de coopération)

URBANISME

RÉNOVER SA MAISON ALSACIENNE : LE PAYS RHÉLAN PARTICIPE

LA COMMUNAUTÉ DE COMMUNES S'ASSOCIE À LA COLLECTIVITÉ EUROPÉENNE D'ALSACE (CeA) POUR SOUTENIR LES PROJETS DE RESTAURATION DE MAISONS ANCIENNES DANS LEUR DIVERSITÉ (À PANS DE BOIS, MAISON D'OUVRIER, IMMEUBLE BOURGEOIS, ETC.), CONSTRUITES AVANT 1948.

Le Fonds de Sauvegarde de la Maison Alsacienne peut bénéficier aux particuliers, collectivités, associations, bailleurs ou SCI familiales, si l'architecte-conseil du Conseil d'Architecture d'Urbanisme et de l'Environnement (CAUE) d'Alsace, qui intervient gratuitement, a confirmé l'éligibilité du projet.

Le Pays Rhénan abonde financièrement l'aide de la CeA. Grâce à cette participation, **vous pouvez être davantage soutenu** : le plafond de subvention maximum attribué passe de 10 000 à 40 000 euros.

> PLUS D'INFORMATIONS ET DE DÉTAILS SUR : <https://www.alsace.eu/aides-et-services/culture-et-patrimoine/aides-a-valorisation-patrimoine/>

> DEMANDE DE RENDEZ-VOUS :

- directement sur <https://www.caue-alsace.com/particuliers/>
- auprès d'Evelyne GAUTHIER, architecte conseil du CAUE Alsace : gauthier@caue-alsace.com 07 49 50 03 85

PETITE ENFANCE

LA NATURE POUR MIEUX GRANDIR

TROP D'ÉCRANS ET DE SÉDENTARITÉ CHEZ LES PETITS ? CE N'EST VRAIMENT PAS LE CAS AU MULTI-ACCUEIL (LA CRÈCHE DU PAYS RHÉLAN).

En effet, le multi-accueil a pris le contrepied en refusant tout écran et en formant son équipe à l'accompagnement de l'enfant dans la découverte de la nature.

Marcher pied nu dans l'herbe, patouiller dans la terre, transformer un bâton en baguette magique, collectionner les cailloux, cuisiner des petites herbes, se promener dans la forêt... : ces activités simples font de moins en moins partie de l'enfance et c'est bien dommage car la science a démontré leurs bienfaits pour la concentration des enfants, la stimulation des sens et de l'équilibre, la coopération entre les petits et la connaissance du vivant.

C'est pourquoi **la cour de la crèche a été aménagée** pour proposer des découvertes naturelles : pailles, branches, rondins de bois, herbes hautes permettent des expériences variées. Les enfants s'amuse aussi au jardin : planter, arroser ou cueillir est un plaisir.

Pour les 2-3 ans, les promenades se font davantage en forêts, dans les champs et ce, par tous les temps !

Enfin les saisons sont mises à l'honneur dans le sas d'entrée de la crèche et la végétation s'invite dans les activités et dans les fêtes : plantes à soigner, branches, insectes ou encore ateliers de peinture à l'argile.

Tous les sens et toutes les compétences sont mobilisés : la nature offre aux enfants de quoi apprendre, se construire et s'émerveiller, à l'infini.

> Si vous le souhaitez, **on vous en dit plus lors des visites de la crèche, organisées une fois par mois.**

Les infos sur :

<https://www.alef.asso.fr/structures/multi-accueil-drusenheim/>

Crèche : les pré-inscriptions sont ouvertes

Les pré-inscriptions au multi-accueil pour la rentrée de septembre sont ouvertes. Contactez le Relais Petite Enfance qui vous guidera dans les démarches et répondra à vos premières questions sur ce mode de garde.

Relais Petite Enfance :

Tél. 03 88 06 02 06 / 07 57 49 14 90 - relaispetiteenfance@cc-paysrhenan.fr



Tourisme et commerces

OFFICE DE TOURISME COMMUNAUTAIRE : LE PLEIN D'ACTUALITÉS

À LA DÉCOUVERTE DE KILSTETT

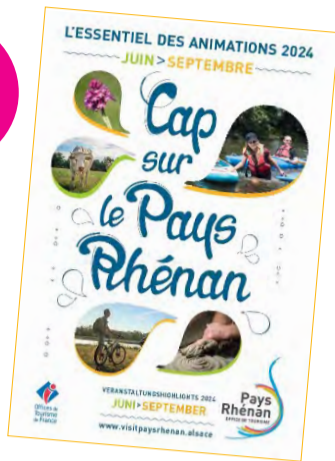
Voici une nouvelle activité pour toute la famille : découvrir ou redécouvrir Kilstett, commune du Petit Ried, avec notre toute dernière balade ludique. C'est gratuit, amusant et vraiment accessible à tous.



Le livret est disponible dans les bureaux d'information touristique de l'Office de Tourisme à Gamsheim et Soufflenheim et en téléchargement sur le site :

www.visitpaysrhenan.alsace

À
déguster
sans
attendre



LE MENU DE L'ÉTÉ EST LÀ !

- Dans les bureaux d'information touristique à Gamsheim et à Soufflenheim
- Sur www.visitpaysrhenan.alsace

LOUER UN VÉLO ÉLECTRIQUE

L'Office de Tourisme propose à la location des vélos à assistance électrique de toute dernière génération, au prix de 15 € la journée.

On les retrouve au départ de la Zone de Loisirs du Staedly ou du Nautic Port à Offendorf.



DEVENEZ PARTENAIRE DE L'OFFICE DE TOURISME

Demandez le **guide qui présente notre organisme**, son rôle et les raisons de devenir notre partenaire. On vous explique tout dans la brochure disponible sur simple demande.

JOB D'ÉTÉ EN GRANDE FORME

L'Office de Tourisme **prend en charge votre formation** pour devenir surveillant de baignade ! Une idée géniale pour un job saisonnier à la Zone de Loisirs du Staedly.

> Renseignements au 03 88 06 02 09

SUIVEZ-NOUS SUR LES RÉSEAUX SOCIAUX !

Toutes les actus et les bons plans du Pays Rhénan sont sur nos pages :

- [Tourisme en Pays Rhénan](#)
- [tourismepaysrhenan](#)

ÉVÉNEMENT PHARE LE SALON DU COMMERCE ET DE L'ARTISANAT

LA 3^E ÉDITION DU SALON DU COMMERCE ET DE L'ARTISANAT A ÉTÉ ORGANISÉE PAR L'UPER (UNION DES PROFESSIONNELS DE L'ESPACE RHÉNAN) LES 20 ET 21 AVRIL 2024 AU CERAM À SOUFFLENHEIM.

Elle a confirmé que le rendez-vous est devenu un incontournable du Pays Rhénan.

La convivialité, l'échange et le partage, les nombreux jeux et animations proposés, associés au savoir-faire et au professionnalisme de l'ensemble des exposants, plaisent aux visiteurs.

Le salon contribue à renforcer le tissu économique et le lien social dans notre territoire. À ce bilan positif s'ajoute un gain de notoriété et une hausse d'activité pour les entreprises participantes. Bénéfique pour tout le monde !

> L'UPER a pour vocation de fédérer et de promouvoir les commerçants, artisans et prestataires de service de proximité du Pays Rhénan :

<https://www.cc-paysrhenan.fr/Entreprendre/Commerce-artisanat/Union-Professionnels-Espace-Rhenan.html>

MERCI AUX
40 EXPOSANTS ET
AUX 5 000 VISITEURS
POUR CETTE BELLE
RÉUSSITE



Les conseils des pros pour un public intéressé.

Les infos pratiques

LA COMMUNAUTÉ DE COMMUNES - FRANCE SERVICES

Maison du Pays Rhénan
1A route de Herrlisheim 67410 DRUSENHEIM
Tél : 03 88 06 74 30
contact@cc-paysrhenan.fr
france.services@cc-paysrhenan.fr
www.cc-paysrhenan.fr
Lundi de 13h30 à 17h
Mardi le matin uniquement sur RDV et de 13h30 à 17h
Mercredi de 9h à 12h et de 13h30 à 17h
Jeudi de 9h à 12h et l'après-midi uniquement sur RDV
Vendredi de 9h à 12h

LA PISCINE ODONATES

Rue de Dalhunden 67410 DRUSENHEIM
Tél : 03 88 53 31 70
piscine@cc-paysrhenan.fr

Horaires et tarifs :

À consulter sur le site internet de la Communauté de communes du Pays Rhénan

LE RELAIS PETITE ENFANCE

5 rue d'Offendorf 67850 HERRLISHEIM
Tél : 07 57 49 14 90
relaispetitenfance@cc-paysrhenan.fr

Les permanences sur rendez-vous :

- lundi de 13h30 à 17h30 : permanence téléphonique
- mardi de 9h à 11h30 et de 14h à 17h30, sur RDV
- jeudi de 9h à 11h30 et de 14h à 18h

Les permanences délocalisées :

- mercredi de 9h à 11h30 à Roeschwoog (semaine paire) ou Soufflenheim (semaine impaire) sur RDV
- vendredi de 9h à 11h30 à Sessenheim (semaine paire) ou Kilstett (semaine impaire) sur RDV

Relais Petite Enfance du Pays Rhénan

LE MULTI-ACCUEIL

2 rue du Général de Gaulle 67410 DRUSENHEIM
Tél : 03 88 06 01 11
multiaccueil.drusenheim@alef.asso.fr
Crèche/halte-garderie pour les moins de 4 ans
56 places
Du lundi au vendredi de 7h30 à 18h30

LE SERVICE ANIMATION JEUNESSE

Maison du Pays Rhénan
1A route de Herrlisheim 67410 DRUSENHEIM
Tél : 03 88 72 50 40
animation.paysrhenan4@fdmjc-alsace.fr

[animjeunesse.paysrhenan](#) [aj-paysrhenan](#)

L'ESCAL

Rue de la Moder 67770 DALHUNDEN
Tarifs et réservations au 03 88 06 74 30
contact@cc-paysrhenan.fr
Salle polyvalente et multifonctionnelle, elle propose salle, cuisine, bar et vestiaires.

LA RÉGIE INTERCOMMUNALE D'ENLÈVEMENT DES ORDURES MÉNAGÈRES (RIEOM)

Maison du Pays Rhénan
1A route de Herrlisheim 67410 DRUSENHEIM
Tél : 03 88 53 47 42
contact@rieom.fr
Lundi de 13h30 à 17h
Mardi de 9h à 12h et de 13h30 à 17h
Mercredi de 9h à 12h et de 13h30 à 17h
Jeudi de 9h à 12h et de 13h30 à 17h
Vendredi de 9h à 12h
4 déchèteries à votre service : Drusenheim – Gamsheim – Roeschwoog – Sessenheim
Suivi conso, calendriers de collecte, consignes de tri et horaires des déchèteries sur www.rieom.fr

RIEOM du Pays Rhénan

L'OFFICE DE TOURISME DU PAYS RHÉNAN

Classé en 2^e catégorie
Tél : 03 68 72 02 20
accueil@ot-paysrhenan.fr
www.visitpaysrhenan.alsace

[TourismeenPaysRhénan](#) [tourismepaysrhenan](#)

Bureau d'information touristique de Soufflenheim (Labellisé Accueil Vélo)

20b Grand'Rue 67620 SOUFFLENHEIM

Bureau d'information touristique de Gamsheim (Labellisé Accueil Vélo)

1 rue des Écluses du Rhin 67760 GAMSHEIM

La zone de loisirs du Staedly
(Labellisé Accueil Vélo - Homologué Qualité Tourisme)
30 rue de l'Étang 67480 ROESCHWOOG
Tél : 03 88 86 42 18
camping.staedly@cc-paysrhenan.fr
www.camping-paysrhenan.fr
Camping ouvert du 1^{er} avril au 31 octobre
Location de chalets et de pods (location possible du 1^{er} novembre au 2 janvier). Réservation possible en ligne 24h/24

Baignade surveillée les mercredis et week-end de juin, tous les jours en juillet-août

Zone de Loisirs du Staedly Officiel

CONSEIL EN RÉNOVATION OKTAVE ET FRANCE-RÉNOV' – Mme Emma BARRAO

Présence à la Maison du Pays Rhénan (uniquement sur RDV) :

lundi et mardi
Tél : 03 74 47 10 34
Inforeno67@oktave.fr

PÔLE D'ÉQUILIBRE TERRITORIAL ET RURAL (PETR) DE LA BANDE RHÉNANE NORD

Maison du Pays Rhénan
1A route de Herrlisheim 67410 DRUSENHEIM
Tél : 03 88 06 74 30
www.bande-rhenane-nord.fr

L'UNION DES PROFESSIONNELS DE L'ESPACE RHÉNAN (UPER)

Président : Gilles BLANCK
www.uper.fr
contact@uper.fr

[uperalsace](#)

Créée en 2010, cette association est un acteur majeur de la vie économique et joue un rôle de relais auprès des professionnels. Elle élabore notamment des animations permettant de mettre en avant l'artisanat et le commerce de proximité.



Les élus du territoire et les officiels à l'inauguration du salon.

« Pays Rhénan » est édité à 18 130 exemplaires auprès des 17 communes de la Communauté de Communes.

Directeur de publication : Denis HOMMEL.

Crédits photos : CC Pays Rhénan, FDMJC, OT Pays Rhénan.

Création graphique : Grafitti. Impression : Modern Graphic.

Imprimé sur papier 100 % FSC. Juillet 2024.